



Le mot du Maire

C'est avec un brin de nostalgie que j'écris le dernier mot du maire car, l'âge avançant, et après 25 ans au service du territoire et des concitoyens, j'ai décidé de ne pas me représenter aux élections municipales de mars 2026.

Le marché de Noël a encore connu un énorme succès. Merci au Sou des Ecoles et à tous les parents d'élèves qui se sont dévoués sans compter pour cette belle réussite ainsi qu'aux enseignantes, nombreux exposants et visiteurs. Les Sapeurs-Pompiers étaient aussi présents avec un stand et une urne pour le Téléthon. Le Sou des Ecoles a participé au financement du feu d'artifice qui a enchanté tous les spectateurs et terminé cette belle journée en apothéose. Merci à la gendarmerie qui a effectué diverses rondes pour la sécurité de cette manifestation et pour son implication tout au long de l'année.

La soirée « **Le Grand-Serre s'illumine** » avec des animations diverses et variées sous les Halles, la présence du Père Noël et le défilé dans les rues a aussi attiré un nombreux public. Encore un grand merci au Sou des Ecoles pour l'organisation de ces manifestations dont les bénéfices permettent de financer des sorties scolaires pour les élèves des Ecoles Maternelles et Primaires.

Nous avons obtenu **le permis de construire pour le réaménagement de l'école**. La prochaine étape de ce dossier sera la consultation des entreprises pour un commencement des travaux au cours de l'année 2026.

Le mercredi 6 novembre, **le repas de la commune** a réuni 53 administrés de 70 ans et plus à la Table des Combettes ; nous avons eu une pensée pour toutes celles et ceux qui nous ont quittés. Nous avons distribué 21 colis pour les personnes de plus de 80 ans qui n'ont pu profiter du repas et 7 colis pour les personnes en maison de retraite.

Je vous souhaite un **Joyeux Noël** rempli de paix et de joie. Que cette fête vous apporte le bonheur partagé en famille et entre amis. Que la magie de Noël illumine votre maison et réchauffe votre cœur.

Je vous souhaite le meilleur pour l'année 2026. Que tous vos vœux se réalisent, que la joie et le bonheur soient au rendez-vous et que la santé éclaire votre route. Bonne, belle et heureuse année.

Le Conseil Municipal vous donne rendez-vous le **vendredi 2 janvier 2026 à 18 heures** au gymnase pour les vœux du maire.

Le Maire
Agnès GENTHON

ATTENTION, CHANGEMENT CONCERNANT LES PROCHAINES ELECTIONS MUNICIPALES:

« Aujourd'hui, un scrutin de liste paritaire proportionnel

Aujourd'hui, le mode de scrutin pour les communes de moins de 1 000 habitants est identiques aux autres. Les listes doivent être paritaires et respecter une alternance femme/homme. Le passage à ce mode de scrutin implique le dépôt de listes complètes de candidats et la suppression du panachage. Il n'est donc plus possible d'ajouter / supprimer des noms et de modifier l'ordre de présentation possible lors du vote. »

Un bulletin de vote avec des noms rayés ou ajoutés sera comptabilisé comme NUL!

Bureau de vote au gymnase (325 route des Antes)



Le plateau sportif a été inauguré par le conseil départemental. C'est un bel équipement réalisé pour les élèves du collège ainsi que pour nos associations qui l'utilisent. La commune a financé le remplacement de la main courante, la pose de pare-ballons et la continuité de la clôture entourant le site. Nous devons encore réaliser les travaux pour les sanitaires et modifier l'éclairage. Merci au département pour cet investissement.

Commémoration du 11 novembre



Une fois de plus la population a été très présente pour les commémorations du 11 novembre. Nous remercions l'ensemble des participants et plus particulièrement les enfants qui ont lu le texte de l'UFAC et ont déposé des fleurs. Comme d'habitude, une cérémonie a aussi eu lieu à St Julien.

Défense:

Des questions sur le nouveau service militaire:

<https://www.defense.gouv.fr/nous-rejoindre/service-national>



Participez au festival Amascène 2026 ! Cette année le festival sera sur la commune voisine de ST Sorlin en Valloire.

Le festival d'artistes amateurs Amascène, organisé par Porte de DrômArdèche, recherche de nouveaux talents pour son édition 2026. Rendez-vous à Saint-Sorlin-en-Valloire les 29 et 30 mai pour deux jours de découverte artistique !

Danse, chant, théâtre, photo, peinture... toutes les disciplines artistiques sont les bienvenues. Ce festival met à l'honneur les associations et artistes amateurs du territoire et leur offre une belle occasion de valoriser leur talent, rencontrer d'autres passionnés et se faire connaître du public.

Le festival s'adresse à toutes les compagnies et artistes amateurs affiliés à une association dont le siège se trouve dans l'une des 34 communes de Porte de DrômArdèche.

Vous voulez participer ? Les candidatures sont ouvertes jusqu'au 15 février 2026. Pour vous inscrire, rendez-vous sur : www.porte-de-dromardeche.fr.

Venez partager votre passion et vivre l'expérience Amascène !



Quelles sont les différentes aides ?

CHANGER SON SYSTÈME DE CHAUFFAGE

Vous possédez un chauffage ancien et polluant ? Profitez d'une aide de 1 000 € à 4 000 € pour remplacer votre chaudière au fioul, votre ancienne chaudière à gaz ou à bois par un système plus performant et moins polluant : biomasse, solaire, géothermie

ENGAGER UN PROJET

Vous avez un projet d'agrandissement ou de construction ? Prenez rendez-vous gratuitement avec notre architecte conseil. Il pourra, à la suite d'une visite, vous fournir des préconisations et indications techniques, des orientations pour le choix des matériaux...

RÉNOVATION ÉNERGÉTIQUE

Soyez accompagnés dans vos travaux de rénovation énergétique ! Bénéficiez d'une aide de 2 000 € à 7 000 € de la Communauté de communes (cumulables avec les dispositifs nationaux) et d'un accompagnement technique gratuit : visite, estimation des coûts et du gain énergétique, plan de financement, aide à l'élaboration des demandes de subventions, suivi des travaux...

ADAPTER VOTRE HABITATION

Personnes âgées ou en situation de handicap, votre habitation n'est plus adaptée ? Des aides existent pour vous aider à rester chez vous : installation d'une douche, d'un monte escaliers, de rampes d'accès... La Communauté de communes vous aide et vous accompagne pour trouver d'autres financements (sous conditions de ressources).

REEMPLACER UN CHAUFFAGE D'APPOINT

Vous envisagez de remplacer votre ancienne cheminée à foyer ouvert par un chauffage d'appoint plus performant et moins polluant ? La Communauté de communes vous aide avec 250 € à 500 € pour l'achat d'un insert à bûches ou d'un petit poêle.

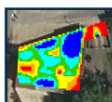
**AMÉLIOREZ
votre HABITATION**

**PORTE DE
DrômArdèche**
communauté de communes

OBJECTIF HABITAT
Porte de DrômArdèche

A B C

04 75 23 54 46
www.portededromardeche.fr



VOUS SOUHAITEZ CONNAÎTRE LE NIVEAU D'ISOLATION DE VOTRE TOITURE ?

Contactez votre mairie ou Objectif Habitat pour obtenir les résultats de la thermographie aérienne réalisée par la Communauté de communes en janvier 2022. Ces photos aériennes, délivrées sur justificatif de domicile ou titre de propriété, vous permettront d'identifier les déperditions de chaleur de votre toiture.

Le conciliateur de justice:

La conciliation de justice est un mode amiable et gratuit pour régler des litiges civils du quotidien (conflits de voisinage, litiges locataires/Propriétaires...)

Permanence:

France SERVICES HAUTERIVES 04 75 68 36 48

Informations: www.conciliateurs.fr

La fibre:

Vous allez être démarché par différents fournisseurs pour votre raccordement à la fibre.

Soyez attentifs, risques d'arnaques.

Pour des questions contactez:

<https://ardechedromenumerique.fr/fag>

Problèmes de raccordements:

ADTIM FTTH 04 82 48 00 18

Installation d'un nichoir à [chouette effraie](#) sur la commune.

Récemment, l'association « Le Vivant c'est Chouette » est intervenue dans notre commune pour installer un nichoir à chouette effraie (sur St Julien). Cette initiative, menée par les bénévoles de l'association, s'inscrit dans un programme local de préservation de cette espèce emblématique également appelée l'effraie des clochers. Pourquoi installer des nichoirs ? La chouette effraie connaît un fort déclin dans nos campagnes en raison de la disparition progressive de ses lieux de nidification naturels. L'installation de nichoirs dans des bâtiments adaptés – clochers, granges, greniers ou structures agricoles – permet de lui offrir de nouveaux espaces sûrs pour se reproduire. Des bénéfices pour la biodiversité locale: la présence de la chouette effraie contribue à une meilleure diversification des écosystèmes. Prédateur naturel des petits rongeurs, elle joue un rôle important dans l'équilibre écologique et participe à une régulation naturelle des populations de mulots et campagnols. Appel à participation: L'association « Le Vivant c'est Chouette » recherche actuellement d'autres lieux d'installation possibles sur la commune : granges, greniers, bâtiments agricoles ou espaces calmes et adaptés. Contact : Michel DIDIER – 06 82 19 56 49



Événement : SOIREE THEATRE

LA COMÉDIE CULTE DE JOSIANE BALASKO

Après s'être aimés passionnément, Gigi et Hugo se haïssent. Unis à la vie comme à la scène, ils formaient le couple d'artistes le plus en vue du théâtre. Depuis leur séparation, Gigi a sombré dans la dépression et dans l'alcool, tandis que son ex-mari tente de relancer sa carrière d'acteur avec une nouvelle pièce de théâtre. La première représentation va bientôt avoir lieu, mais sa partenaire lui fausse compagnie. Sylvestre, l'agent, décide de faire appel à Gigi pour remplacer la comédienne au pied levé, lui donnant ainsi l'occasion de revenir sous les feux de la rampe. Le metteur en scène, Léon, va se retrouver seul face à ces deux monstres avec lesquels les répétitions vont vite devenir un enfer...

Mise en scène Lydia Héritier
Avec Pierre-Yves Ripoll, Eric Duperray, Remy Volle et Luce Pimentel

Durée 1 heure 25
Tout public à partir de 13 ans
Production INDICE 2 CIE



**SAMEDI 21 FEVRIER à 19h30
AU GYMNASE**



Matinée boudins des sapeurs-pompiers du Grand Serre

La traditionnelle matinée boudins organisée par les sapeurs pompiers du Grand Serre aura lieu le **dimanche 11 janvier** à partir de 8h à la caserne.

Venez nombreux !

Assiette de boudins : 10 €

Purée : 2,50 €

Buvette sur place

Pensez à réserver au 06 71 55 89 23 ou par message

sur la page facebook Sapeurs-pompiers LE GRAND-SERRE"



Bibliothèque:

NUIT DE LA LECTURE: venez écouter des lectures et déguster soupe et vin chaud le samedi 24 janvier 2026 à 19 h à la Bibliothèque. Prenez votre bol et une cuillère et venez nous rejoindre. Accueil pour tous les amateurs et..... vous pourrez si vous en avez envie lire aussi. Nous vous attendons pour démarrer l'année dans le plaisir de la lecture et la convivialité.

ATELIER JEUX: nouveauté cette année, atelier jeux pour adultes tous les derniers mardi du mois. Première rencontre le mardi 27 janvier à 19 h 30 à la bibliothèque ouvert à tous contact 06 24 23 20 01
Rappel des horaires :le mercredi de 14 h à 16 h - le lundi de 16 h 30 à 17 h 30 en période scolaire – le vendredi de 10 h 30 à 12 h 30 (horaire modifié) et les 1er et 3ème samedis du mois
Rappel : cotisation annuelle adulte 11 €. Gratuit pour tous les enfants que les parents soient ou non adhérents

La société de chasse a le plaisir de vous convier à sa traditionnelle matinée boudins le dimanche **25 janvier 2026** à la salle Thiolier. Tombola avec de nombreux lots à gagner. Réservation conseillée auprès des chasseurs ou des membres du bureau

Association de restauration de l'église ST MAMERT:

Un GRAND Merci pour le 8 Décembre !

Nous tenons tout d'abord à adresser un chaleureux et grand merci aux personnes qui se sont déplacées pour illuminer l'église avec les lumignons fournis par l'association lors de la soirée du 8 décembre !

Votre présence a permis de créer un moment précieux et convivial autour d'une boisson chaude, de crêpes et de pain d'épices.

Annulation: c'est avec un grand regret et une certaine déception que nous sommes contraints d'annuler notre prochain événement prévu le 10 janvier : galette des rois et karaoké.

Nous espérons pouvoir organiser d'autres événements chaleureux à l'avenir si les circonstances et l'engagement sont plus favorables.
Merci de votre compréhension.



Une saison qui démarre fort pour le **club Twirling & Majorettes** du Grand Serre.

Championnat d'Europe Majorettes du 22 au 26 Octobre 2025 en Croatie:

6 podiums pour le club : En Solo Showtwirl: **Léa Euzen** médaille d'Argent, **Michaela Frino** médaille d'Argent, **Esra Ozcelik** médaille de bronze, **Noelly Bernard** médaille de bronze, et **Fiona Candusso** décroche la 7ème place.

En Duo Showtwirl: Alexy Bernard et Noelly Bernard sont médaillés d'Or, Michaela Frino et Fiona Candusso sont 4èmes. Raïhana HDIRI et Aleyna OZCELIK ont la 9ème place.

Team Colors accessoires:

L'équipe Team Color « inter club » décroche la médaille d'Or et le titre de championne d'Europe avec Noelly, Esra, Asya, Raïhana, Aleyna et Michaela (athlètes au club du Grand-Serre)

Millénaire compétition Twirling des 29 et 30 Novembre à Montargis :

4 podiums: Noelly médaille d'or, Esra 2 médailles d'or et Léa médaille d'argent

Nous remercions Trans-Natural pour la mise à disposition d'un minibus pour le déplacement en Croatie. Merci aux parents pour leur investissement, les décors réalisés par leurs soins « montage et démontage » (une très belle équipe soudée) et tous les messages de soutien. Félicitations et merci à Alexy pour les chorégraphies et les montages.

Le Club de Twirling remercie tous les Grand-Serrois et les personnes des communes environnantes qui ont participé à notre GRAND LOTO. Merci aux bénévoles qui ont répondu présents pour cette organisation.

Club de Twirling Le Grand-Serre Renseignement au 06 62 78 35 51



Le sou des écoles: Bal d'Halloween.

La 4^e édition du bal d'Halloween a été couronnée de succès ! Toujours plus de monde, toujours plus d'ambiance. Merci à tous pour votre présence et à l'équipe du Sou des écoles qui a encore tout donné.

Marché de Noël et Feu d'artifice.

Notre marché de Noël a, une fois de plus, tenu toutes ses promesses.

Plus de 300 repas servis, des centaines de gaufres, de nombreux litres de vin chaud et de chocolat.

Les huîtres avec les conscrits, les sapeurs-pompiers pour le Téléthon, plus de 1 000 tickets de tombola, et un magnifique feu d'artifice sonorisé offert par la municipalité, avec la participation du Sou des écoles. Merci à tous d'être venus si nombreux ce dimanche 7 décembre au Grand Serre, ainsi qu'à tous les parents présents.

Grâce à vous, à l'engagement des membres du bureau, des parents et enseignants mobilisés tout au long du week-end, nous avons pu récolter près de 7 000 € de bénéfice au profit de tous les enfants de l'école.

Le Grand-Serre s'illumine.

L'équipe du Sou a installé les illuminations sous les halles et sur l'aire de jeux.

Un grand merci à Jean-Louis, agent de la commune, pour son aide et pour tout le travail effectué avec la mairie pour la mise en place des autres illuminations du village.

L'équipe du Sou des écoles vous souhaite de joyeuses fêtes et une très belle année 2026 !



Contact : Fabrice Laval (président) 06 59 06 26 27 fabricelaval@orange.fr



Le Grand Serre à Bloc : un club dynamique.

Le club d'escalade Le Grand Serre à Bloc poursuit son engagement en faveur du sport, du partage et de la convivialité, et contribue activement à la vie associative de la commune. Tout au long de l'année, l'association propose à ses licenciés des temps de pratique et de rencontre favorisant l'échange, la découverte et la bonne humeur.

Récemment, les grimpeurs ont eu le plaisir de rencontrer le club d'escalade de Saint-Vallier, "Les Chauves-Souris", lors d'un temps convivial. Cette rencontre interclubs a permis de renforcer les liens entre les deux structures. Une rencontre retour est d'ores et déjà prévue au Grand Serre.

L'automne dernier, certains membres ont également pu découvrir une autre facette des sports de verticalité en s'initiant à la **spéléologie**, grâce à une session organisée par le CDS26 (Comité Départemental de Spéléologie de la Drôme). Cette action, dont l'objectif était de faire découvrir cette discipline, a offert aux participants une expérience originale et enrichissante, complémentaire à la pratique de l'escalade.

Parmi les temps forts à venir, l'association donne rendez-vous aux habitants **le 25 avril 2026** à l'occasion de la "Journée de la grimpe", anciennement le contest annuel. Cette journée, repensée dans son format, intégrera plusieurs nouveautés actuellement en cours de préparation. Celles-ci ont pour objectif de permettre aux personnes non initiées de découvrir l'univers de l'escalade en douceur, à leur rythme, dans un cadre sécurisé et bienveillant. Au-delà de l'activité sportive, cette journée se veut également un moment de rencontre, offrant l'opportunité d'échanger avec celles et ceux qui font vivre le club et de partager un temps convivial autour des valeurs d'entraide, de respect et de plaisir.

À travers l'ensemble de ces actions, Le Grand Serre à Bloc affirme sa volonté de rester une structure ouverte, engagée et accueillante, participant pleinement à l'animation et au dynamisme de la vie locale.



Rencontre St Vallier



Agenda des festivités à venir:

Vendredi 02 janvier: Vœux du maire au gymnase 18h

Dimanche 11 janvier: Boudins des pompiers

Samedi 24 Janvier: Nuit de la lecture à 19 h à la Bibliothèque

Dimanche 25 janvier: Boudins de la Chasse à la salle Thiollier

Samedi 21 février: Théâtre au gymnase à 19h30

Samedi 25 avril: journée de la grimpe au gymnase



Informations utiles:

Agence postale COMMUNALE (en Mairie)
du lundi au vendredi de 9h à 12h
Samedi de 9h à 11h 45

FERMEE LES SAMEDIS DE SEMAINE PAIRE

Fermée le mercredi

EOVI Services & Soins

Une permanence du service de maintien à domicile à HAUTERIVES tous les mardis et vendredis matin
de 9h00 à 12h00 04 75 03 53 90

DECHETTERIES SIRCTOM
CHATEAUNEUF de GALAURE et
ST SORLIN en VALLOIRE

du lundi au samedi de 8h30 à 12h
et de 13h15 à 18h en été et de 9h à 12h et de 13h15 à 17h en hiver 04 75 68 61 02

LA MAIRIE www.legrandserre.fr 04 75 68 83 71

adresse mail : mairie@legrandserre.fr

Le secrétariat de mairie est ouvert au public
lundi, mardi, jeudi et vendredi de 9h à 12h

Madame le Maire et ses adjoints vous reçoivent sur RDV .

Pompiers 18
Gendarmerie 17
SAMU 15

MEDECINS

04 28 55 01 00

<https://www.cabinetmedical-grandserre.fr/>

PHARMACIE

du lundi au vendredi

9h /12h15 14h15 /19h15

Le samedi de 9h à 12h15

ASSISTANCE SOCIALE

Centre Médico Social
3 rue Etienne Vassy
26390 HAUTERIVES
04 75 68 83 77

URGENCE FUITE

VEOLIA 09 69 32 34 58